



WEBINAIRE DES
SERVICES ÉDUCATIFS
COMPLÉMENTAIRES
FGA-FP

ÉVÈNEMENTS À VENIR



PLAN DE LUTTE CONTRE LA VIOLENCE ET L'INTIMIDATION : OUTILS ET MISE AU POINT

LUNDI 21 OCTOBRE 2024
DE 9 H À 11 H



COMPRENDRE ET APAISER LES TRAUMAS : STRATÉGIES POUR UN MILIEU SCOLAIRE SAIN EN FGA ET FP

LUNDI 11 NOVEMBRE 2024
DE 14 H À 16 H



SERVICES ÉDUCATIFS COMPLÉMENTAIRES

- ✓ Favoriser la réussite du projet personnel et professionnel de l'adulte en formation.
- ✓ Tenir compte de la personne dans toutes ses dimensions.
- ✓ Développer des conditions qui soutiennent la persévérance et la réussite éducative.
- ✓ Offrir du soutien pour l'ensemble de la population scolaire selon une approche individualisée pour répondre aux besoins diversifiés et hétérogènes de la FGA et de la FP.



SERVICES ÉDUCATIFS COMPLÉMENTAIRES

ACCOMPAGNEMENT NATIONAL

- ✓ Accompagner les centres de formation dans leurs actions et leurs services pour soutenir les élèves.
- ✓ Promouvoir les pratiques gagnantes supportées par la recherche.
- ✓ Concevoir et piloter des activités de formation.
- ✓ Animer des communautés de pratiques pour permettre le réseautage entre les intervenants.
- ✓ Collaborer avec les intervenants dans l'implantation ou l'adaptation de pratiques visant à la réussite éducative pour l'ensemble des adultes.
- ✓ Être en constante discussion avec le ministère de l'Éducation pour présenter les besoins des milieux et proposer des actions efficaces.
- ✓ Produire et diffuser des infolettres en partageant des projets du réseau.
- ✓ Actualiser le site Internet des Services éducatifs complémentaires pour y retrouver la plus récente documentation.



ACCOMPAGNEMENT NATIONAL



Martine Veillette

PSYCHOÉDUCATRICE

Accompagnement national des
SEC en FP-FGA
(Volet Intervention)

martine.veillette@cssmi.qc.ca



Karine Jacques

ORTHOPÉDAGOGUE

Accompagnement national des
SEC en FP-FGA

karine.jacques@cssmi.qc.ca



Karine Martin

ORTHOPÉDAGOGUE

Équipe-CHOC des SEC

karine.martin@cssmi.qc.ca



Lucie Tremblay

ORTHOPÉDAGOGUE

Accompagnement national des
SEC en FP-FGA

(Secteur Anglophone)

lucie.tremblay@cssmi.qc.ca



SERVICES ÉDUCATIFS COMPLÉMENTAIRES EN FORMATION PROFESSIONNELLE : DES OUTILS POUR MIEUX ACCOMPAGNER LES ÉLÈVES

**JEUDI 3 OCTOBRE 2024
DE 9 H À 11 H**



RÉVERBÈRE

Réseau de recherche et de valorisation de la
recherche sur le bien-être et la réussite



**SERVICES ÉDUCATIFS
COMPLÉMENTAIRES**

FORMATION GÉNÉRALE DES ADULTES ET PROFESSIONNELLE

PAR

*Nadia Rousseau et
Eve-Marie Gélinas*

Services éducatifs complémentaires en formation professionnelle : des outils pour mieux accompagner les élèves

WEBINAIRE PRÉSENTÉ PAR : NADIA ROUSSEAU, PROFESSEURE, UQTR
ET EVE-MARIE GÉLINAS, PROFESSIONNELLE DE RECHERCHE, UQTR



RÉVERBÈRE

Plan de la présentation



Présentation du contexte



Outils se rapportant aux rôles des professionnels et à la participation des jeunes dans la recherche de solutions



Outil se rapportant à la notion de besoin

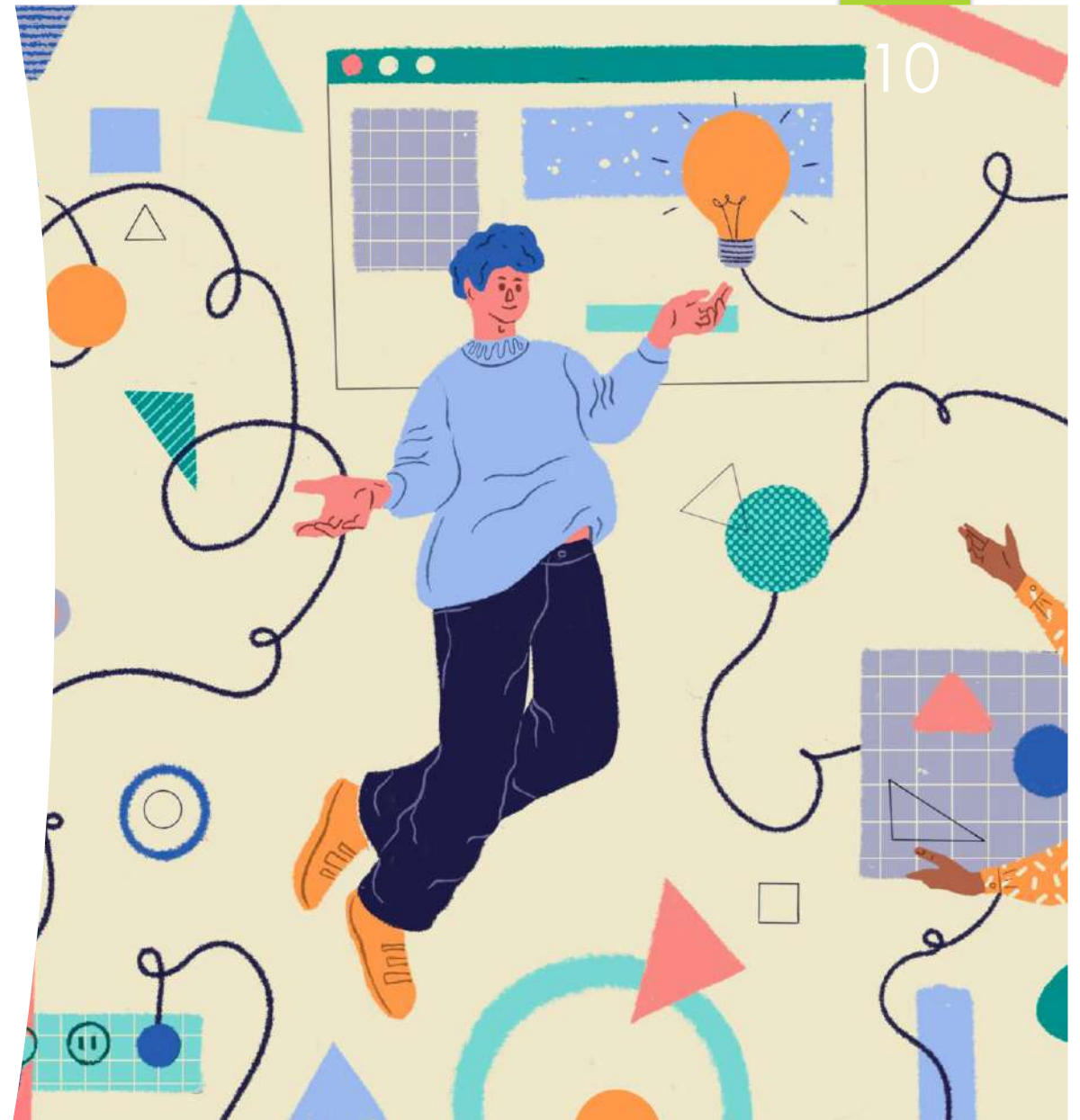


Questions et commentaires

Intention d'écoute



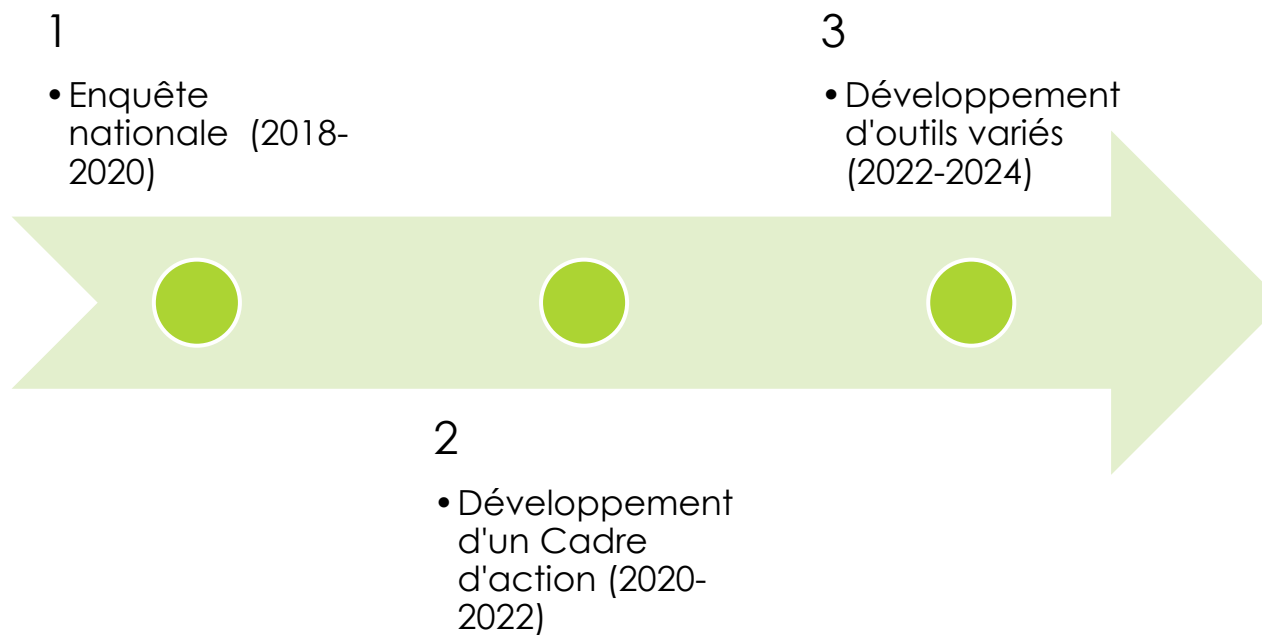
Le contexte



Un projet en trois temps (2018 – 2024)

**Fonds de recherche
Société et culture**
Québec

**Éducation
et Enseignement
supérieur**
Québec



Phase 1: l'enquête nationale

- ▶ **Visées: SÉC actuellement en place dans les CFP du Québec**
- ▶ 90 CFP participants (sur possibilité de 195)
- ▶ Toutes les régions du Québec sont représentées - sauf la Côte-Nord
- ▶ **Les cinq professionnels les plus fréquemment nommés offrant des SÉC à l'interne des CFP sondés sont :**
 - conseiller d'orientation,
 - technicien en travail social,
 - orthopédagogue,
 - conseiller en information scolaire et professionnelle,
 - psychoéducateur.

Phase 1: l'enquête nationale

► **Les cinq services ou professionnels (autres que des SÉC) les plus fréquemment nommés à l'interne des CFP sondés sont :**

- conseiller pédagogique,
- intervenant en toxicomanie,
- service d'aide scolaire,
- magasin scolaire,
- comité d'aide sociale.

► **Les cinq services ou professionnels les plus souhaités dans les CFP sont :**

- orthopédagogue,
- psychologue,
- psychoéducateur,
- travailleur social,
- ressource en santé mentale.

Les principaux secteurs d'activités nécessitant des SÉC

- Phase 1: l'enquête nationale

Accueil et admission

Suivi des dossiers, inscriptions, prêts et bourses, étudiants étrangers

Orientation scolaire et professionnelle

Informations sur les formations, les programmes et les métiers

Recrutement et promotion

Salon de l'emploi, ateliers au secondaire

Soutien aux enseignants

Évaluations, gestion de classe et pédagogie

Soutien au développement de stratégies d'études

Méthodes de travail, trucs mnémotechniques, travail d'équipe

Vie étudiante

Sentiment d'appartenance

Gestion des absences

Assiduité

Phase 1: l'enquête nationale.

Enjeux liés à la prise en compte des réalités des jeunes par la mise en place de SÉC spécifiques

Santé mentale

- Toxicomanie, alcoolisme, suicide, anxiété, problèmes psychologiques

Difficultés liées aux apprentissages

- Difficultés et troubles, dyslexie, difficultés langagières, de raisonnement logicomathématique

Situations personnelles difficiles

- Conciliation, violence et problèmes conjugaux, services de garde

Difficultés financières

- Gestion financière

Comportement

- Problèmes ou troubles, évaluation

Phase 2: le développement d'un cadre d'action pour la mise en œuvre de SÉC à la FP

Comité partenaire

- 8 membres de 6 organisations
- Consultation et accès dans différents milieux

Comité consultatif et interregional

- 12 membres de 12 organisations
- Confrontation des résultats de l'enquête au milieu
- Confirmation de besoins et bonifications

Comité spécialiste

- Six comités spécialistes - 30 personnes
- Validation-bonification d'éléments spécifiques du cadre d'action

Trois grands constats

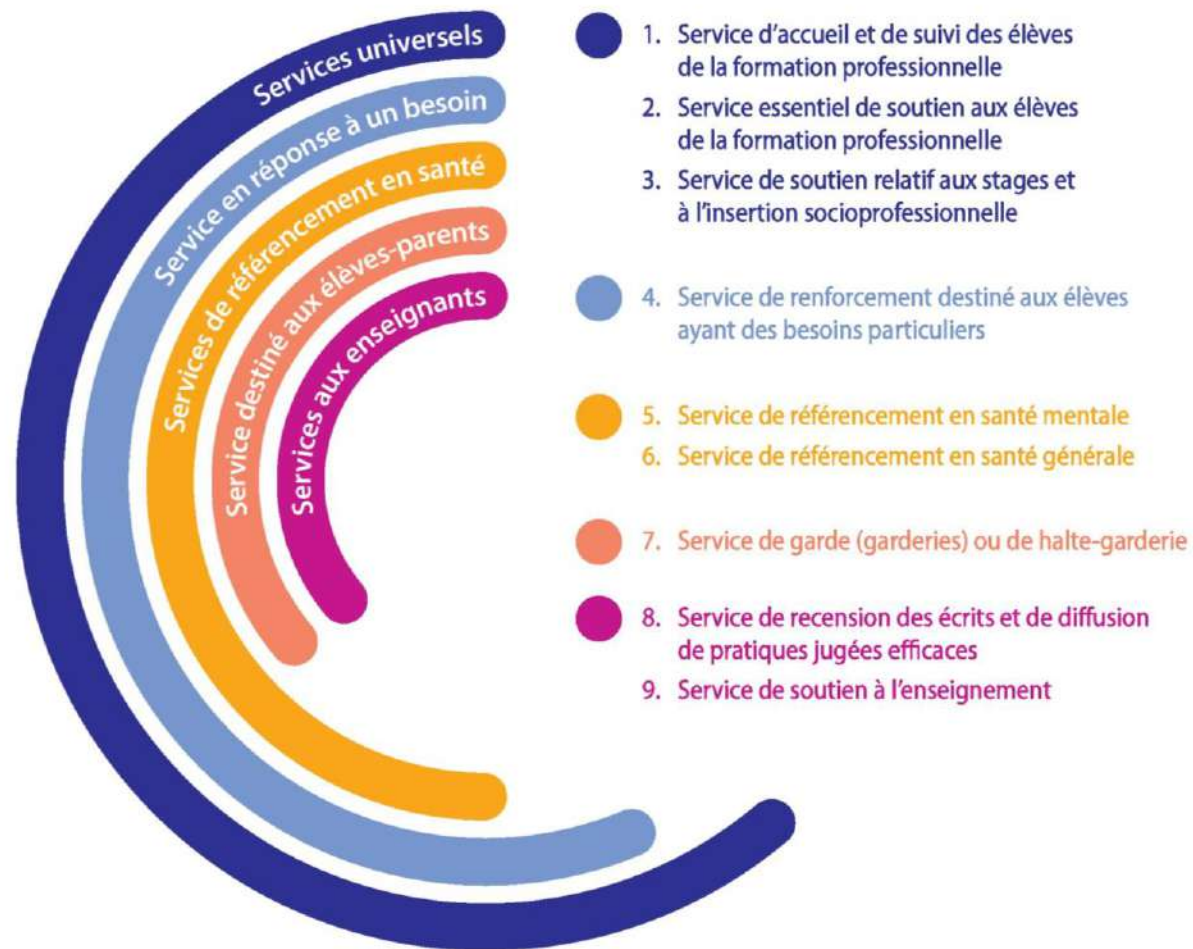
- ▶ 1- Écart important entre les fonctions occupées par les professionnels des centres de formation professionnelle et les fonctions attendues de ces professionnels selon les documents-cadres en vigueur.
- ▶ 2- Souvent, la notion de besoin est confondue avec le diagnostic des élèves.
- ▶ 3- Les professionnels de la FP jouent un rôle de formation indirecte auprès de nombreux enseignants.

La posture du document cadre

L'offre de SÉC en FP gagne à :

- ▶ **mobiliser plusieurs professionnels**, dont certains qui ne sont pas d'office associés aux SÉC, notamment, en réponse aux besoins variés et complexes de certains élèves;
- ▶ **s'éloigner d'une approche catégorielle** pour adopter une approche universelle d'abord, où le professionnel des services éducatifs complémentaires en formation professionnelle est tantôt un acteur clé en réponse aux besoins d'une diversité d'élèves et tantôt un acteur clé en réponse aux besoins des enseignants qui œuvrent auprès de ces élèves;
- ▶ **valoriser la collaboration interprofessionnelle** en réponse aux besoins des élèves et des enseignants qui œuvrent auprès d'une diversité d'élèves.

L'organisation des services éducatifs



Coup d'œil sur les outils développés



FORMATION PROFESSIONNELLE



Vidéo de présentation des outils développés disponible à l'adresse suivante :
<https://vimeo.com/1017204242>

Outils se rapportant aux rôles des professionnels et à la participation des jeunes dans la recherche de solutions

Élèves de la FP

Pour tous les élèves, qu'ils aient une problématique connue ou non

Objectifs :

Faire connaître l'ensemble des rôles et expertises de chacune des personnes professionnelles des SÉC

Favoriser l'autonomie et la participation des élèves dans la recherche des services les plus susceptibles de répondre à leurs besoins

Personnel de la FP

Pour les enseignants et les enseignantes, les gestionnaires, etc.

Objectifs :

Meilleure définition des rôles et des gestes réservés aux différentes personnes professionnelles des SÉC

Guider les élèves au besoin vers les services les plus susceptibles de répondre à leurs besoins

Une meilleure connaissance des expertises de chacun et la valorisation des rôles respectifs permettent une meilleure collaboration et des interventions plus efficaces.

Pour les élèves de la FP



9 fiches
descriptives



8 capsules
vidéo



1 cadre
d'action

- > **Les professionnels et professionnelles de l'orientation scolaire**
- > **L'ergothérapeute en milieu scolaire;**
- > **L'infirmier ou l'infirmière (fiche seulement);**
- > **L'intervenant ou l'intervenante du Carrefour jeunesse-emploi;**
- > **L'orthopédagogue;**
- > **Le psychoéducateur ou la psychoéducatrice;**
- > **Le ou la psychologue scolaire;**
- > **Le technicien ou la technicienne en service de garde (fiche seulement);**
- > **Les professionnels ou professionnelles du travail social.**

Pour le personnel de la FP



Un cadre d'action



9 capsules vidéo



10 fiches descriptives

- > Les professionnels et professionnelles de l'orientation scolaire
- > L'ergothérapeute en milieu scolaire;
- > L'infirmier ou l'infirmière (fiche seulement);
- > L'intervenant ou l'intervenante du Carrefour jeunesse-emploi;
- > L'orthopédagogue;
- > Le psychoéducateur ou la psychoéducatrice;
- > Le ou la psychologue scolaire;
- > Le technicien ou la technicienne en service de garde (fiche seulement);
- > Les professionnels ou professionnelles du travail social).
- > Le conseiller ou la conseillère pédagogique

Pour l'élève : une démarche de recherche d'aide à partir de ses besoins



Mieux comprendre les services éducatifs complémentaires qui peuvent t'aider en formation professionnelle :

ton cadre d'action

Cadre d'action destiné aux élèves de la formation professionnelle



Pour l'élève : une démarche de recherche d'aide à partir de ses besoins

26

- ▶ Orientation / choix de carrière
- ▶ Apprentissage
- ▶ Psychosocial / psychologique
- ▶ Stages et insertion sur le marché du travail
- ▶ Santé physique
- ▶ Santé mentale
- ▶ Conciliation études - vie familiale



Exemple d'outil (fiche descriptive)



Apprentissage

Orthopédagogue

Cette personne est là pour toi.

L'orthopédagogue peut :

- T'expliquer qu'est-ce que c'est des difficultés d'apprentissage, parce que c'est la personne experte des difficultés d'apprentissage;
- Te guider pour que tu prennes conscience de tes habiletés et de tes forces qui te permettront de surmonter tes difficultés;
- Te proposer des outils qui peuvent t'aider. D'ailleurs, cette personne connaît les mesures d'adaptation auxquelles tu as peut-être droit si tu as une difficulté;
- Te conseiller pour que tu choisisses les bonnes stratégies, celles qui respectent les exigences du métier que tu veux faire.

 **Savais-tu que :**

- l'orthopédagogue peut convenir avec toi de la façon dont vous pouvez travailler ensemble et de l'endroit où travailler?

→ Tu peux contacter l'orthopédagogue en écrivant à l'adresse suivante :

ou en te rendant directement à son local:



Collaborateurs et collaboratrices aux capsules vidéo



Micaël Papillon
Conseiller d'orientation



Audrey Fournier
Intervenante du CJE



Marie-Eve Léonard
Travailleuse sociale



Michelle Émond
Conseillère pédagogique



Éric Morin
Psychoéducateur



Karine Morin
Orthopédagogue



Karine Plouffe
Ergothérapeute

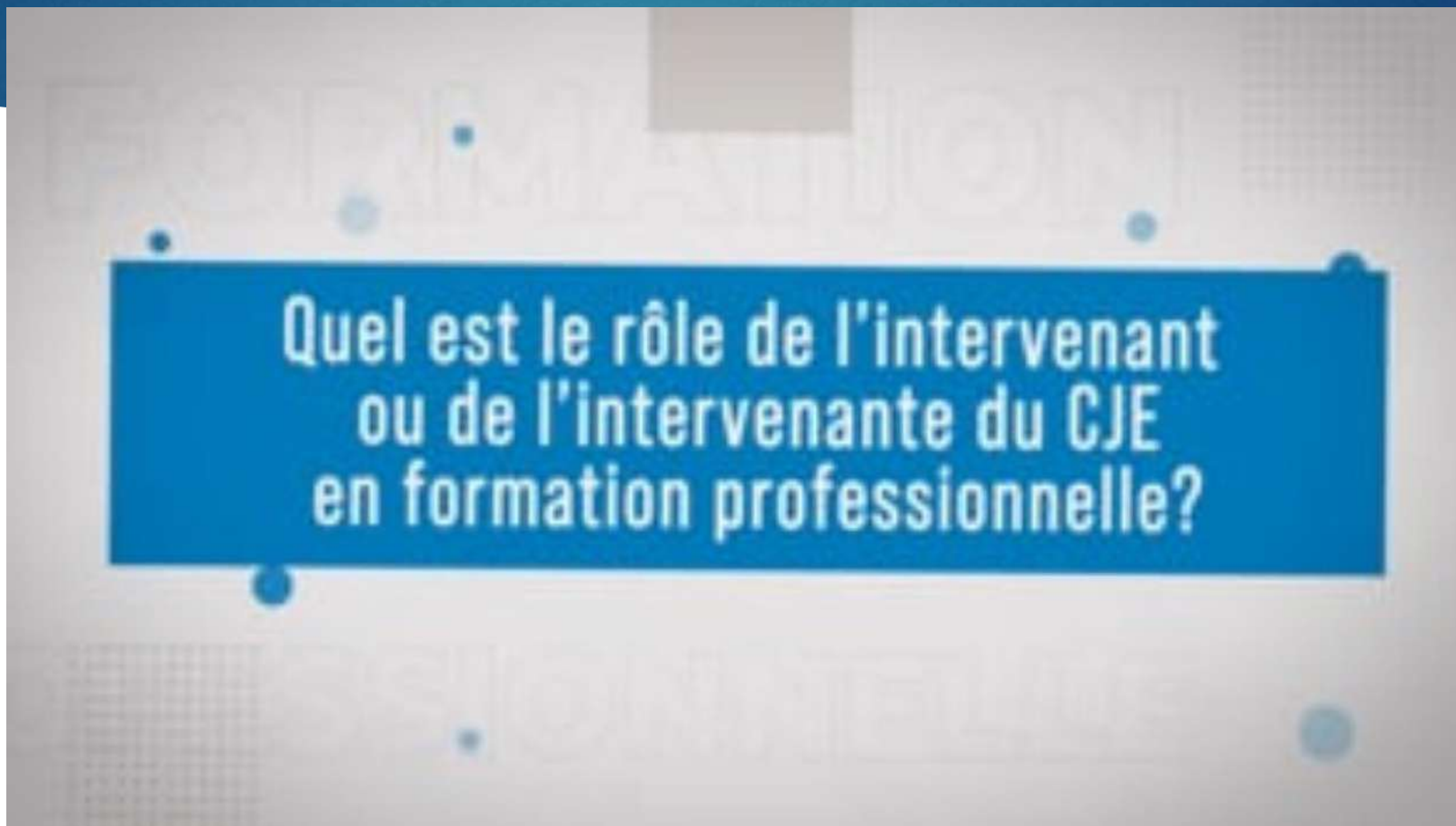


Isabelle Duchesne
Psychologue



Nathalie Matos
Orthopédagogue

Exemple d'outil (capsule vidéo)



Exemple de capsule vidéo développée pour les élèves disponible à l'adresse suivante : <https://vimeo.com/892265327/ad7649d856>

Outil se rapportant à la notion de besoin



Mieux comprendre la notion de besoin en formation professionnelle

Outil de référence destiné au personnel enseignant

Une démarche basée sur la réponse aux besoins de l'élève

Objectifs

```
graph TD; A[Objectifs] --> B[Développer un outil de référence facile à consulter sur la notion de besoin]; A --> C[Contribuer à l'analyse des besoins et à la mise en relation avec les professionnels et professionnelles en FP];
```

Développer un outil de référence facile à consulter sur la notion de besoin

Contribuer à l'analyse des besoins et à la mise en relation avec les professionnels et professionnelles en FP

La notion de besoin – plus riche qu'on ne le pense!

La notion de besoin dans une **perspective déficitaire**

Les élèves ayant un même diagnostic n'ont pas nécessairement les mêmes besoins

La notion de besoin dans une **perspective multidimensionnelle**

L'apprentissage ne se limite pas à la seule dimension cognitive (comme le savoir ou le savoir-faire). Apprendre, c'est également progresser dans la connaissance de soi et des autres (savoir-être), c'est enrichir son monde affectif et ses relations sociales (savoir-vivre ensemble), c'est apprendre à intégrer tous ses savoirs (savoir-agir) au sein d'un projet de vie visant à la pleine actualisation de soi (savoir-devenir) (Vienneau, 2017, p. 11).

Une démarche basée sur la réponse aux besoins de l'élève

Tableau 1 : Distinction entre besoin et diagnostic

Ce qui ne constitue pas un besoin		Ce qui constitue un besoin pouvant être rencontré en contexte éducatif	
Exemples se rapportant à un diagnostic	Exemples se rapportant à la manifestation d'un besoin	Exemples généraux	Exemples précis et utiles dans l'intervention
Avoir un TDA/H ¹	Être désorganisé	Besoin en organisation	Apprendre à organiser son agenda
Avoir une dyslexie	Avoir de la difficulté à se mettre en action	Besoin en lecture	Acquérir du vocabulaire spécifique à la profession
Avoir une dyslexie	Ne pas être capable de terminer les évaluations dans les délais prescrits	Besoin en lecture	Développer sa fluidité en lecture
Avoir une dyspraxie	Être maladroit	Besoin d'améliorer la manipulation d'outils	Décomposer les gestes nécessaires à la manipulation d'outils en gestes simples, puis les complexifier



La notion de besoin dans une perspective multidimensionnelle

34

- ▶ Les besoins pédagogiques ou d'apprentissage
- ▶ Les besoins psychologiques
- ▶ Les besoins psychopédagogiques
- ▶ Les besoins psychosociaux
- ▶ Les besoins d'orientation



Bianca, élève en comptabilité

Bianca, âgée de 18 ans, réalise une formation en comptabilité. Elle travaille très fort. Les stratégies qu'elle utilise l'amènent à tout mémoriser par coeur. Cependant, il lui est difficile de faire des liens entre les informations, de cibler ce qui est essentiel pour maîtriser les compétences nécessaires à la réussite de sa formation.

L'orthopédagogue peut offrir du soutien aux élèves comme Bianca, qui ont besoin d'un coup de pouce pour intégrer la théorie à la pratique. Cette personne professionnelle peut par exemple offrir des séances en sous-groupe afin que les élèves perfectionnent leurs stratégies d'apprentissage, notamment les stratégies d'organisation de l'information. Ceci aura pour effet une meilleure rétention des connaissances et une plus grande capacité à faire des liens entre les informations apprises. La collaboration de la personne enseignante peut parfois être sollicitée.

Un outil pour contribuer à l'analyse des besoins de l'élève



Sofia, élève en exploitation et protection des territoires fauniques

Sofia, âgée de 41 ans, étudie en exploitation et protection des territoires fauniques. Cette formation représente une réorientation de carrière, il s'agit donc d'un retour sur les bancs d'école après de nombreuses années passées sur le marché du travail dans un autre domaine. Même si elle connaît très bien toutes les notions qui seront évaluées dans le prochain examen, elle a très peur d'échouer. Elle craint que ses difficultés en orthographe soient assez grandes pour lui faire échouer sa compétence.

L'orthopédagogue peut aider Sofia avec ses difficultés en orthographe afin que celles-ci ne soient pas un frein à sa réussite. Cette personne peut organiser des séances de travail individuelles ou avec un sous-groupe d'élèves présentant des besoins similaires afin d'améliorer la maîtrise écrite du vocabulaire spécifique à la profession. Ces séances pourraient être bonifiées par l'ajout d'un atelier portant par exemple sur les règles de ponctuation et de l'accord du verbe. L'orthopédagogue peut donc épauler les élèves comme Sofia dans leur besoin d'acquisition de compétences en orthographe et de maîtrise du vocabulaire nécessaire à la réussite de leur formation.

Où trouver les outils?

<https://reverbereeducation.com>



RÉVERBÈRE

Réseau de recherche et de valorisation de la recherche sur le bien-être et la réussite

Québec 



Le RÉVERBÈRE est un réseau pancanadien francophone de collaboration universités-milieus visant le développement de produits vulgarisés, synthétisés et contextualisés qui s'appuient sur une démarche de recherche-développement et qui sont diffusés en libre accès.

Depuis 2018, le Réverbère développe et met à votre disposition, élèves et acteurs de l'éducation, des produits et des ressources pour favoriser le bien-être et la réussite éducative dans un contexte de diversité. À vous de les découvrir en choisissant le profil qui vous convient.

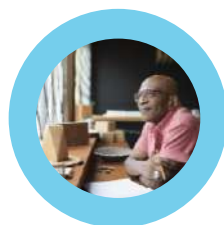
Quelques utilisations possibles à partir de situations réelles vécues en FP



Faire des jeunes des complices de l'intervention



Accompagner le personnel enseignant dans sa compréhension des besoins des jeunes



Valoriser l'expertise professionnelle



Favoriser la collaboration au sein du CFP

Remerciements

Nous tenons à remercier très chaleureusement toutes les personnes professionnelles ayant participé aux capsules vidéo et au processus de relecture critique de l'information présentée sur les fiches descriptives :

- **Isabelle Duchesne**, psychologue scolaire, Centre de formation professionnelle Qualitech, Centre de services scolaire du Chemin-du-Roy
- **Michelle Émond**, conseillère pédagogique, Centre de services scolaire de Laval
- **Audrey Fournier**, intervenante, Carrefour jeunesse-emploi MRC de Maskinongé
- **Marie-Eve Léonard**, travailleuse sociale, Centre de formation professionnelle de l'Envolée, Centre de services scolaires de la Côte-du-Sud
- **Nathalie Matos**, orthopédagogue, Centre de formation professionnelle Vision 2020, Centre de services scolaire des Bois Francs
- **Éric Morin**, psychoéducateur, Centre de formation professionnelle Bel-Avenir, Centre de services scolaire du Chemin-du Roy
- **Karine Morin**, orthopédagogue, Centre Daniel-Johnson, Centre de services scolaire de la Pointe-de-l'Île
- **Micaël Papillon**, conseiller d'orientation, École hôtelière de la Capitale, Centre de services scolaire de la Capitale
- **Karine Plouffe**, ergothérapeute en milieu scolaire, Centre de services scolaire de la Rivière-du-Nord

Conclusion

Questions? Commentaires?

Équipe de recherche

Chercheuse principale

Nadia Rousseau, professeure, Université du Québec à Trois-Rivières

Collaborateurs et collaboratrices

Claudia Gagnon, professeure, Université de Sherbrooke

Chantale Beaucher, professeure, Université de Sherbrooke

Carl Beaudoin, professeur, Université du Québec à Trois-Rivières

Eve-Marie Gélinas, professionnelle de recherche, Université du Québec à Trois-Rivières

Principales références

- ▶ Rousseau, N., Gagnon, C., Borri-Anadon, C., Beaucher, C., Thibodeau, S. et Beaudoin, C. (2022). Services complémentaires actuels ou à mettre en place en réponse aux besoins des jeunes de 16 à 19 ans des CFP du Québec. Rapport de recherche déposé au FRQSC en février 2022. https://frq.gouv.qc.ca/app/uploads/2022/03/03_rapport-de-recherche_2019-pz-264499_rousseau.pdf
- ▶ Rousseau, N., Beaudoin, C., Gagnon, C., Beaucher, C. et Ketcha Teutchou, A. J. (2021). Cadre d'action pour la mise en œuvre d'une offre de services éducatifs complémentaires en réponse aux besoins des jeunes de 16 à 19 ans des centres de formation professionnelle du Québec. Cadre d'action destiné au ministère de l'Éducation et aux gestionnaires de l'éducation du Québec. Réseau de recherche et de valorisation de la recherche sur le bien-être et la réussite, Université du Québec à Trois-Rivières
- ▶ Rousseau, N., Beaudoin, C., Borri-Anadón, C., Thibodeau, S., Gagnon, C. et Beaucher, C. (2020). Enquête nationale sur les services éducatifs complémentaires à la formation professionnelle. Rapport de recherche. Trois-Rivières : Université du Québec à Trois-Rivières.

FORMULAIRE DE RÉTROACTION

